



EVROPSKÁ UNIE
Evropské strukturální a investiční fondy
Operační program Výzkum, vývoj a vzdělávání



projekt Odborné, kariérové a polytechnické vzdělávání (OKAP)

reg. č. CZ.02.3.68/0.0/0.0/16_034/0008507

WEBOVÁ APLIKACE

„Můj život po škole“

Autoři: Ing. Kateřina Tvrdá, Ing. Petr Czekaj





EVROPSKÁ UNIE
Evropské strukturální a investiční fondy
Operační program Výzkum, vývoj a vzdělávání



Obsah

1	Základní informace o webové aplikaci.....	3
2	Popis práce s aplikací.....	3
2.1	Část zaměřená na volbu povolání	4
2.1.1	Mám představu, co chci dělat	5
2.1.2	Nemám představu, co chci dělat	6
2.1.3	Karta povolání.....	7
2.2	Část zaměřená na životní náklady.....	8
2.3	Závěrečná diskuze.....	9



1 Základní informace o webové aplikaci

Webová aplikace Můj život po škole je nový online nástroj, jehož cílem je poskytnout žákům základních a středních škol přehledné informace o jednotlivých povoláních a seznámit je s náklady souvisejícími s životem – jinými slovy poskytnout základy finanční gramotnosti. Žáci zde najdou informace o náplni práce, výdělcích, uplatnění, vhodném vzdělání. Cílovou skupinou jsou kromě žáků také pedagogové a výchovní poradci, pro které aplikace představuje hotový nástroj pro zatraktivnění výuky, zdroj aktuálních informací z oblasti trhu práce a možný výstup kariérového poradenství. Součástí aplikace jsou i vzorové pracovní listy, které lze využívat jako podklad při práci s tímto nástrojem. Aktivita vznikla v rámci projektu OKAP (Odborné, kariérové a polytechnické vzdělávání v MSK), klíčové aktivity 7 – propojování kariérového poradenství ve školách s trhem práce. Na tvorbě aplikace aktivně spolupracovali žáci středních škol, kteří byli peer konzultanty a podíleli se na principu fungování i grafice. Výsledný produkt byl následně konzultován s řediteli škol, kariérovými poradci i teoretiky z oblasti kariérového poradenství pro ověření zpětné vazby a využitelnosti v praxi. Webová aplikace získala v roce 2020 Národní cenu kariérového poradenství.

Cílová skupina: žáci 2. stupně ZŠ, žáci SŠ, pedagogové a výchovní poradci na ZŠ a SŠ

Časová náročnost: cca 30 minut

Webový odkaz: www.mujiivotposkole.cz

Potřebné pomůcky: počítač, popř. telefon s internetovým připojením

2 Popis práce s aplikací

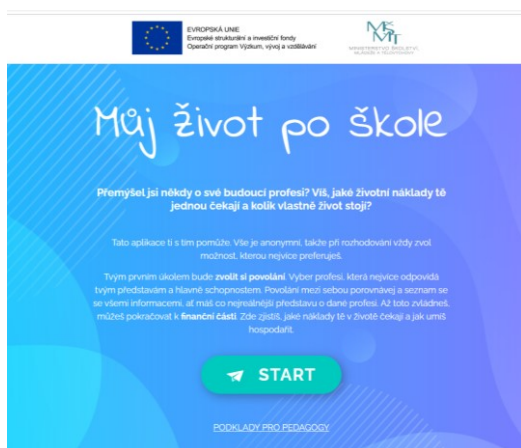
Před zahájením práce s webovým odkazem je vhodné s žáky prodiskutovat téma volby povolání a financí. Konkrétně se zeptat, zda již přemýšleli o své budoucím povolání, zda mají představu, jaká je průměrná mzda¹ v MSK (uvést aktuální částku) a vysvětlit rozdíl

¹ **Průměrná mzda:** podíl mezi mzdovými náklady firmy a počtem zaměstnanců. V případě, že podnik má 5 zaměstnanců a mzdové náklady činí 200 tis. Kč, pak průměrná mzda v tomto případě činí 40 tis. Kč (200 děleno 5).



mezi čistou² a hrubou³ mzdou. K tomuto teoretickému úvodu lze využít pracovní list s názvem⁴ „volba povolání“. Po tomto krátkém úvodu pedagog vyzve žáky, aby do vyhledávací lišty zadali odkaz www.msk.mujiivotposkole.cz, (dále jen „výše zmíněný odkaz“) a zkontroluje, zda se všem domovská stránka zobrazila viz obrázek č. 2.1.

Obr. č. 2. 1. úvodní stránka webové aplikace



2.1 Část zaměřená na volbu povolání

Po seznámení se se základními instrukcemi žáci pokračují tlačítkem start. Zde vybírají povolání na základě toho, zda již mají představu o své budoucí práci či nikoliv. V této fázi je nutné zdůraznit, že sekce „nemám představu, co chci dělat“ je určena **pro žáky, kteří nemají žádnou představu o budoucí práci**. V případě alespoň mírné představy o svém budoucím uplatnění je vhodnější zvolit sekci, mám představu, co chci dělat“ (viz obr. 2.2). Rovněž je nutné zdůraznit, že aplikace není psychologickým nástrojem a nezkoumá, zda má žák na vygenerované povolání vlohly a kompetence. Aplikace pouze generuje povolání, ve kterých lze využít zvolené položky – jedná se tedy pouze o předfiltr, aby žák nemusel vyhledávat z 200 povolání.

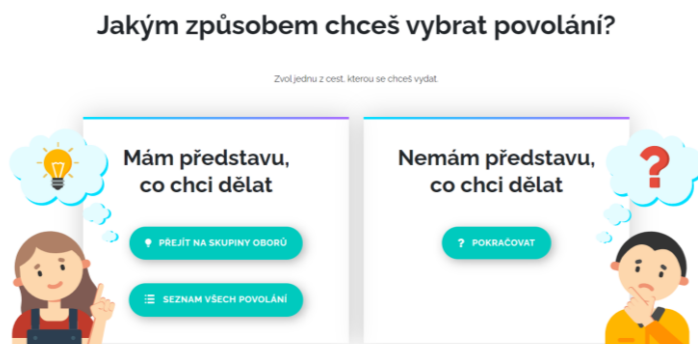
²**Čistá mzda:** mzda po zdanění a odečtení odvodů jako je zdravotní a sociální pojištění. Proč platíme zdravotní pojištění? Abychom mohli navštěvovat lékaře zdarma. Ze sociálního pojištění se pak platí převážně důchody, nemocenská mateřská.

³**Hrubá mzda:** mzda před zdaněním a odečtením odvodů (zdravotní a sociální pojištění). Hrubá mzda je např. 30 tisíc, ale čistá pouze 22 tisíc. Na pohovorech, v inzerátech je zpravidla udávána hrubá mzda.

⁴ Veškeré podklady k aplikaci jsou umístěny v dolní části obrazovky pod tlačítkem „podklady pro pedagogy“



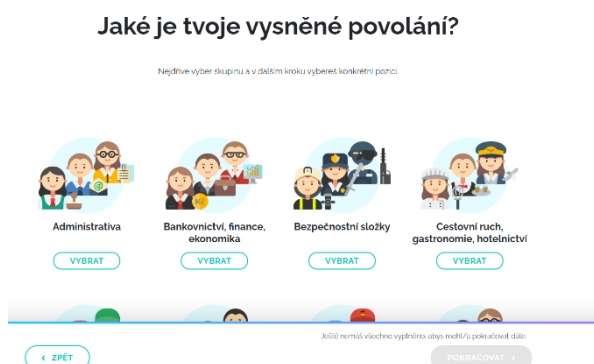
Obr. č. 2. 2. výběr povolání



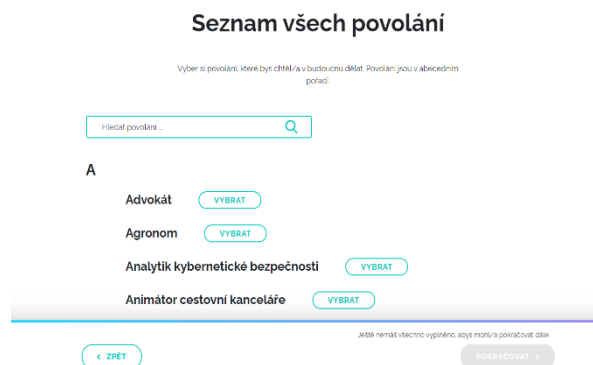
2.1.1 Mám představu, co chci dělat

V sekci „mám představu, co chci dělat“ žáci vyhledávají podle **skupin oborů** nebo v **seznamu všech povolání**, kde jsou uvedeny všechna povolání podle abecedního pořadí a je možné je fulltextově vyhledávat ve vyhledávací liště (viz obrázky č. 2.3. a 2.4). Pokud žáci nebudou vědět, do které skupiny zařadit své povolání, tak v dolní části obrazovky je opět možné přejít do abecedního pořadí povolání.

Obr. č. 2. 3 ukázka skupin oborů



Obr. č. 2. 4 ukázka abecedního pořadí





2.1.2 Nemám představu, co chci dělat

U sekce „nemám představu, co chci dělat“ žák musí vybrat 5 položek, které odpovídají jeho představám o budoucí práci. Aplikace následně vygeneruje všechny profese, pro které jsou zvolené položky charakteristické. Jedná se tedy o předfiltr, který páruje představy žáků s předpoklady daného povolání. Smyslem tohoto způsobu volby není určení vhodného povolání, ale pouze ukázka povolání, ve kterých se lze s vybranými položkami setkat. Žák vybírá napříč 3 sekcemi (práce s, levá a pravá hemisféra). Je nutné zdůraznit, že není podmínkou v každé sekci něco zvolit. Jak již bylo výše zmíněno, tak se nejedná o psychologický nástroj, který by hodnotil, zda má žák kompetence pro dané povolání. Žákům poskytuje pouze cestu, jak snížit počet profesí, ze kterých lze vybírat.

Obr. č. 2. 5 ukázka volby – nemám představu, co chci dělat

Co bys chtěl/a v práci dělat?

Vyber si 5 z níže uvedených položek, které by tě v budoucnu lákaly dělat. Vybírat můžeš z celkem 3 sekcí. Vybírej podle sebe a neboj se, pokud některá sekce zůstane prázdná. Není podmínkou v každé sekci něco zvolit.

Práce s

- využívat cizí jazyky
- koordinovat a organizovat věci
- byť v kontaktu s lidmi
- provádět výpočty
- rozvíjet umění a kulturu
- pracovat převážně rukama
- mít pohyb a využívat svoji fyziku při práci
- vytvářet návrhy a programy prostřednictvím počítače
- obsluhovat technické stroje
- pracovat se zákony
- byť v kontaktu se zvířaty
- obsluhovat dopravní prostředky
- vytvářet tabulky, grafy, odborné zprávy
- provádět výzkumy, experimenty a hlouběji zkoumat určitou problematiku
- zabývat se financemi a hospodařením

Ještě nemáš všechno vyplněno, abys mohl/a pokračovat dále.

[← ZPĚT](#) [POKRAČOVAT →](#)

Levá hemisféra

- pracovat v oboru, kde je nutné si prohlubovat své znalosti dalším vzděláním
- řešit úkoly na základě logického uvažování
- prezentovat názory a vyjednávat s druhými
- řešit úkoly na základě technického myšlení
- žít se mluvením nebo psaním

Pravá hemisféra

- pomáhat lidem s výběrem nebo zhotovením výrobků, zboží a služeb
- pracovat s barvami a vkusem
- aktivně naslouchat lidem a pracovat s jejich pocity
- vést a motivovat ostatní, dělat důležitá rozhodnutí
- využívat představivost, fantazii, vytvářet nové a originální produkty či řešení
- pomáhat lidem s jejich zdravím, psychikou nebo sociální situací

Ještě nemáš všechno vyplněno, abys mohl/a pokračovat dále.

[← ZPĚT](#) [POKRAČOVAT →](#)



2.1.3 Karta povolání

Oba způsoby volby povolání se spojují u jednotlivých karet povolání, které ukončují část zaměřenou na informace z trhu práce. Ukázkou karty povolání jde vidět na obrázku č. 2.6.

Obr. č. 2. 6. Ukázka karty povolání

STÁHNOUT PDF **TISK BEZ OBRÁZKŮ**

Agronom

Agronom se specializuje na řízení produkce v zemědělských firmách a družstvech. Řešidloje o osevních plánech, tody o tom co, kdy, v jakém množství a jakým způsobem bude pěstováno. Dále pak rozhoduje o způsobu vhodné osídlení plodin, hnojení i sklizení. Cílem jeho práce je dosáhnout co nejefektivnějších výsledků zemědělské produkce. Musí mít vztah k zemědělství, mít znalosti ve vlastnostech půdy a znát podmínky pro růst jednotlivých plodin.

Průměrná hrubá mzda v MSK: 37 950 Kč

Průměrná čistá mzda v MSK: 30 395 Kč

Uplatnění v MSK: **Střední šance na uplatnění**
4,6 uchazečů na 1 volné pracovní místo

Budoucí vývoj
U této profese lze v budoucnosti očekávat podobné uplatnění jako v současnosti.

Vhodné vzdělání: **středoškolské s maturitou**

Vhodné obory: [Agropodnikari 41-42-M/01](#)

Pracovní prostředí:
Agronom pracuje v terénu i v prostředí kanceláří. Při práci venku je nutné počítat s nepříznivými klimatickými podmínkami.

Charakteristiky dané pozice:

- vytvářet tabulky, grafy, odborné zprávy
- provádět výpočty
- koordinovat a organizovat věci
- zabývat se financemi a hospodařením
- řešit úlohy na základě technického myšlení

Callouts:

- Tisk + uložení v PDF
- Popisek povolání
- Průměrná hrubá mzda + vysvětlení pod otazníkem
- Průměrná čistá mzda + vysvětlení pod otazníkem
- Aktuální a budoucí uplatnění
- Vhodné vzdělání – pod obory skryt proklik na výčet škol na Infoabsolvent.cz
- Základní popis pracovního prostředí
- Základní předpoklady pro pracovní pozici

Buttons: < ZPĚT, POKRÁČOVAT >



2.2 Část zaměřená na životní náklady

Tato nepovinná část je zaměřená na plánování života krátce po vstupu na trh práce, tedy po ukončení školy. Žák se seznámí se základními životními náklady a postupně volí v kategoriích bydlení, jídlo, doprava, ostatní a finanční rezerva. V sekci bydlení je nutné zvolit typ bydlení a formu vlastnictví (je myšleno i možnost bezplatného získání bydlení či dědictví). Kromě bydlení s rodiči mají všechny kategorie své podotázky a po odsouhlasení dalších nákladů souvisejících s bydlením (zálohy a poplatky za služby) se student přesouvá do formy stravování. Zde volí, zda se bude stravovat převážně doma, v restauracích nebo využívat restaurace pouze za účelem obědů. Následně se rozhoduje o způsobu dopravy, tedy o MHD, autu a bezplatné formě dopravy (kolo, pěšky). V případě auta je nutné zvolit stáří automobilu, jeho financování a být srozuměn s dalšími výdaji souvisejícími s provozem auta (povinné ručení, servis, zimní pneumatiky i benzín). Pokud dojde ke kombinaci více forem dopravy, je nutné na posuvníku potvrdit frekvenci využívání automobilu. Poté přechází do sekce ostatní, kde si vybírá další možné výdaje jako např. oblečení, internet, dovolené apod. Je nezbytné myslet i na finanční rezervu, která je určena k financování neočekávaných výdajů. Posledním krokem je zjištění výsledku hospodaření s detailním rozpisem jednotlivých výdajů (viz obr. 2. 6). Po odeslání dotazníku je možné pokračovat závěrečnou diskuzí.

Obr. č. 2. 6. ukázky výsledky hospodaření





2.3 Závěrečná diskuze

Po dokončení aplikace by s žáky měla být vedena diskuze zaměřená na výsledek jejich hospodaření a volby povolání. Např.

- jaké povolání zvolili,
- kolik žáků má kladný, popř. záporný výsledek hospodaření,
- jaké jsou jejich největší položky rozpočtu,
- jaké kroky učinit, aby dosáhli plusového výsledku,
- co je překvapilo;
- apod.

Žáky je nutné upozornit, že veškeré finanční hodnoty použité ve webové aplikaci vychází z průměrných dat. Při nástupu do zaměstnání zpravidla nemusí získat ani průměrnou mzdu, ale postupem času se jejich mzda bude zvyšovat. Specifickou oblastí je podnikatelská činnost, se kterou v aplikaci není počítáno z důvodu neexistence statistických dat. Pro rozšíření debaty je možné využít i připravené pracovní listy.

Pracovní portály

V návaznosti na aplikaci je možné žáky seznámit s neznámějšími pracovními portály (viz níže) a nechat je ověřit počet pracovních nabídek a nabízenou mzdu u vybraného povolání (viz pracovní list s názvem trh práce)

- **Úřad práce** - <https://web.uradprace.cz/> (nejsou všechny nabídky, jelikož zaměstnavatelé nemají povinnost hlásit volná místa na úřad práce)
- **Jobs** - <https://www.jobs.cz/>
- **Práce.cz** <https://www.prace.cz/>